



Rovaniemen kaupunki

## **Rovaniemi, Hirvaan OYK muutos Häkinvaara**

Luontoselvitys

18.1.2023

## Sisällysluettelo

<b>1</b>	<b>Johdanto</b> .....	<b>1</b>
<b>2</b>	<b>Selvitysalue ja aineistot</b> .....	<b>2</b>
2.1	Alueen sijainti ja kuvaus .....	2
2.2	Aineisto ja menetelmät .....	3
<b>3</b>	<b>Kasvillisuus ja luontotyytit</b> .....	<b>5</b>
3.1	Yleiset kasvillisuusolosuhteet.....	5
3.2	Luonnonympäristön yleiskuvaus .....	5
3.3	Arvokkaat luontokohteet ja lajisto .....	7
3.4	Uhanalainen ja alueellisesti merkittävä lajisto.....	12
<b>4</b>	<b>Linnusto ja eläimistö</b> .....	<b>13</b>
4.1	Pesimälinnusto .....	13
4.2	Eläimistö ja EU:n luontodirektiivin liitteen IV (a) lajisto .....	13
	<b>Lähteet</b> .....	<b>14</b>

FCG Finnish Consulting Group Oy ("FCG") on laatinut tämän raportin FCG:n asiakkaan ("Asiakas") toimeksiannon ja ohjeiden mukaisesti. Tämä raportti on laadittu FCG:n ja Asiakkaan välisen sopimuksen ehtojen mukaisesti. **FCG ei ole vastuussa tästä raportista tai sen käytöstä suhteessa mihinkään muuhun tahoon kuin Asiakkaaseen.**

Tämä raportti voi perustua kokonaan tai osaksi kolmansien osapuolten FCG:lle antamiin tietoihin tai julkisiin lähteisiin ja näin ollen tietoihin, joihin FCG:llä ei ole ollut vaikutusmahdollisuuksia. FCG toteaa nimenomaisesti, ettei sillä ole vastuuta sille annettujen virheellisten tai puutteellisten tietojen perusteella.

Kaikki oikeudet (mukaan lukien tekijänoikeudet) tähän raporttiin kuuluvat FCG:lle, tai Asiakkaalle, mikäli niin on sovittu FCG:n ja Asiakkaan välillä. Tätä raporttia tai sen osaa ei saa muokata tai käyttää uudelleen toiseen tarkoitukseen ilman FCG:n kirjallista lupaa.

Valokuvat: FCG / Minna Takalo 2022  
Kansikuva, selvitysalueen metsäkortekorpea



18.1.2023

## 1 Johdanto

Tämä työ on Rovaniemen kaupungin osayleiskaavan muutosta palveleva luontoselvitys. Kaavoitettava alue sijoittuu noin 11 kilometrin etäisyydelle Rovaniemen kaupungin keskustaajaman lounaispuolella, Valajaskosken voimalaitospadon pohjoispuolelle. Kaavamutoksen osallistumis- ja arviointisuunnitelma on ollut nähtävillä keväällä 2021. Osayleiskaavanmuutoksen tavoitteena on tutkia mintoimitalon sijoittamista Valajaskoskentien läheisyyteen sekä mahdollistaa rakennuslupien myöntäminen suoraan yleiskaavalla

Kaavamuutosalueelle toteutettu luontoselvitys sisältää kasvillisuus- ja luontotyyppi-inventoinnin sekä direktiivilajiston elinympäristöpotentiaalin tarkastelun. Selvityksen maastotyöt on toteutettu heinäkuussa 2022, joten alueen pesimälinnustosta on saatu pesimäkauden aikainen yleispiirteinen käsitys. Kaavamuutosalueesta käytetään tässä luontoselvitysraportissa nimeä selvitysalue. Selvitysalueelle tai sen lähialueelle ei sijoitu Natura-alueita, yksityismaan suojelualueita eikä muita suoje- luohjelmien kohteita. Luontoselvityksen maastotöistä ja raportoinnista on vastannut FM biologi Minna Takalo FCG Finnish Consulting Group Oy:stä.

Näkymiä selvitysalueen pohjoisosasta, Valajaskoskentietä kohti kaakkoa





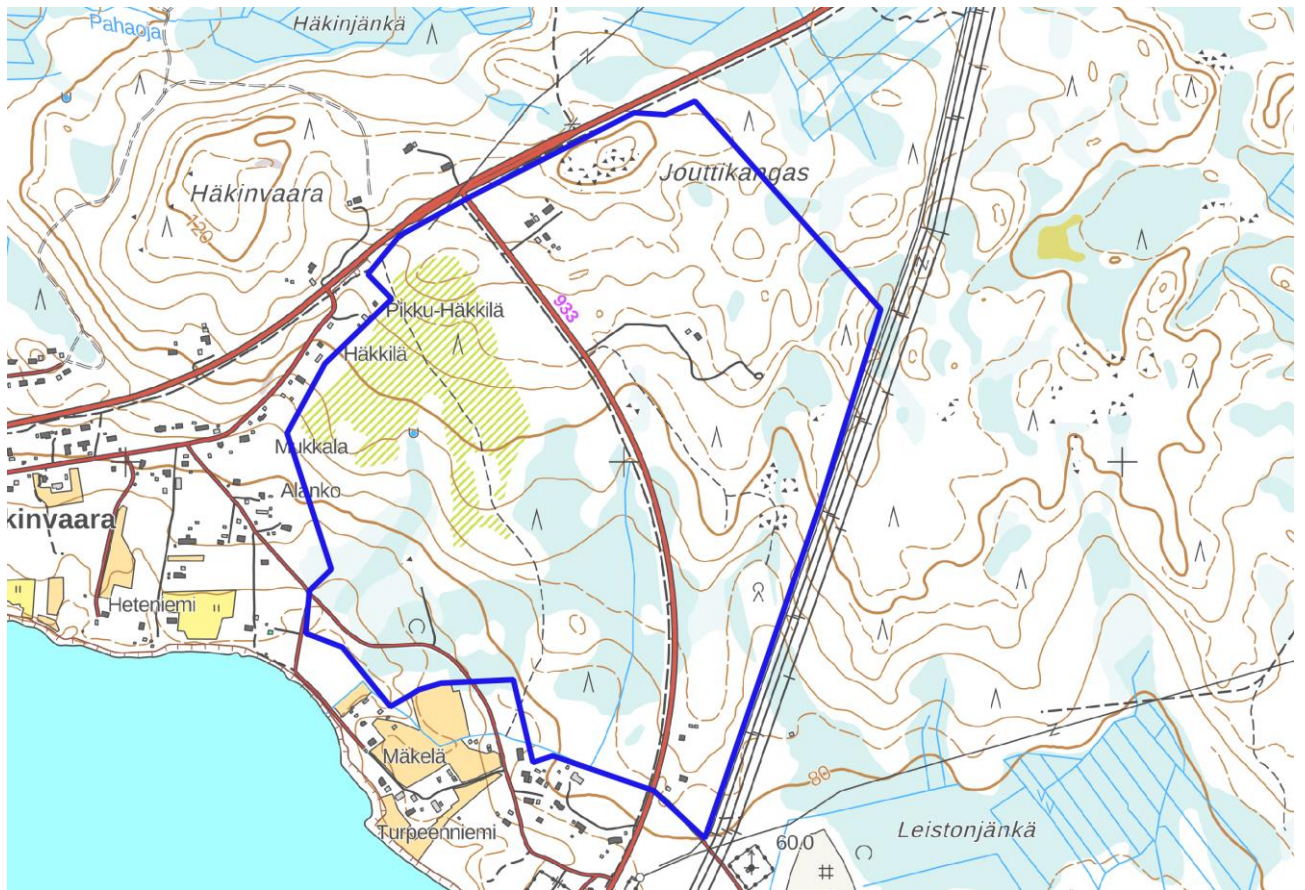
18.1.2023

## 2 Selvitysalue ja aineistot

### 2.1 Alueen sijainti ja kuvaus

Selvitysalue on osa voimassa olevaa Hirvaan osayleiskaavan aluetta. Kaavamuutosalue sijoittuu Valajaskoskentie molemmin puolin vt 4:n ja Valajaskosken väliselle alueelle, Kemijoen pohjoisrannalla. Selvitysalueen rajautuu pohjoisessa valtatie 4:n sekä Jouttikankaan talousmetsiin, idässä leveään voimajohtokäytävään, etelässä Mäkelän ja Turpeenniemen peltoalueisiin ja asuintaloihin sekä lännessä Häkinvaaran nykyisiin pientaloasuinalueisiin.

Kaavamuutosalue on pääosin rakentamatonta, sille sijoittuu muutama asuintalo. Noin 200 metriä etäisyydelle selvitysalueen eteläpuolelle sijoittuu sähköasema ja vajaa 400 metrin etäisyydelle Kemijoen rantatörmä ja Valajaskosken voimalaitospato.



Kuva 1. Selvitysalue sijoittuu Rovaniemen kaupungin taajaman lounaispuolelle, Kemijoen pohjoisrannalle.

18.1.2023

## 2.2 Aineisto ja menetelmät

### *Kasvillisuus- ja luontotyyppi-inventoinnit*

Hirvaan osayleiskaavan muutosalueen kasvillisuus- ja luontotyyppi-inventointi on toteutettu 1.7. 2022. Inventoinnissa on tarkasteltu alueen talousmetsiä ja niissä esiintyviä luontoarvoja. Selvitysalueelta on tarkasteltu kivennäismaan metsien kasvupaikkatyyppisiä, lähteen tilaa, puronvarren luontotyyppisiä sekä alueen turvemaiden luonnontilaisuutta ja suotyyppisiä. Arvokkaaksi tulkitut luontokohteet on kuvailtu tarkemmin ja niiden arvoluokka määritelty luontokohteen sisältämien luontotyyppien uhanalaisuuden ja/tai lakisääteisyysperusteella. Luontotyyppien uhanalaisuusluokittelu perustuu Suomen luontotyyppien tuoreimpaan uhanalaisuusarviointiin (Kontula ym. 2018) ja arvoluokittelu ympäristöministeriön ja Syken uusimpaan oppaaseen (Mäkelä & Salo 2021).

Luontoselvitysten tausta-aineistoiksi on tarkistettu Suomen Lajitietokeskuksen (2022) avoimen rekisteriaineiston mahdollisia lajihavaintoja alueelta. Lajitietokeskuksen aineistoa tarkastettiin vielä raportointivaiheessa 2022 virallisen aineistopyyntöjärjestelmän kautta. Myös alueelta tai sen lähialueelta aiemmin laaditut selvitykset huomioitiin, mutta kattavia luontoselvityksiä juuri kyseiselle alueelle ei ole aiemmin toteutettu. Lisäksi on tarkasteltu Metsäkeskuksen avointa metsävaratietoa mahdollisten metsäsuunnittelussa paikannettujen metsälakikohteiden tai ympäristötukikohteiden osalta (Suomen Metsäkeskus 2022).

### *Luontotyyppien ja lajiston inventoinnin periaatteet*

Inventoinnissa tarkasteltiin alueen yleispiirteitä ja kohdistettiin koko selvitysalueelle luontokohteiden arvokohdetarkastelu. Erityisesti tarkasteltiin seuraavia luonnon monimuotoisuuden kannalta merkittäviä kohteita:

#### *Erityisesti huomioitavat luonnonarvot (Mäkelä & Salo, 2021):*

- Luonnonsuojelulain nojalla suojellut luontotyyppit (LSL 4. luku 29 §)
- Vesilain suojaamat vesiluontotyyppit (VL 2. luku 11 §)
- Uhanalaiset luontotyyppit (Kontula & Raunio, 2018)
- Erityisesti suojeltavien kasvilajien esiintymät (LSL 47 § / Luonnonsuojeluasetus (LSA) 22 §)
- Uhanalaisten kasvilajien esiintymät (Hyvärinen ym., 2019)
- Luontodirektiivin liitteen II kasvilajien esiintymät (LSL 5 a § ja 47 §) ja liitteen IV(b) kasvilajien esiintymät (LSL 49 §)

#### *Muut huomioitavat luonnonarvot (Mäkelä & Salo, 2021):*

- Silmälläpidettävät, puutteellisesti tunnetut ja alueellisesti uhanalaiset luontotyyppit (Kontula & Raunio, 2018ab)
- Rauhoitettujen (LSL 42 §), silmälläpidettävien (Hyvärinen ym., 2019) ja alueellisesti uhanalaisten (Ympäristöministeriö & Suomen ympäristökeskus, 2021) kasvilajien esiintymät
- Riistolajiston kannalta arvokkaat elinympäristöt
- Metsälain 10 § mukaiset erityisen arvokkaat elinympäristöt (vastaavien kohteiden tarkastelu sisältyy uhanalaisten luontotyyppien tarkasteluun, metsälain 10§:n kohteita ei selvitetä erikseen, Mäkelä & Salo, 2021)
- Muuten suojelullisesti huomioitavien ja arvokkaiden lajien esiintymät sekä muut luonnon monimuotoisuuden kannalta huomionarvoiset kohteet

18.1.2023

---

*Linnusto, muu eläimistö ja EU:n luontodirektiivin liitteen IV(a) lajisto*

Selvitysalueen pesimälinnustoa ei ole inventoitu linnustoselvitysten inventointiohjeen mukaisesti soveliaaseen aikaan. Yhden maastopäivän aikana alueen linnustosta saatiin yleispiirteinen käsitys maastopoikueiden sekä varoitusäänten perusteella. Lisäksi luontotyyppi-inventoinneissa on kiinnitetty erityistä huomiota mm. kolopesijöiden potentiaaliin elinympäristöihin.

Muun eläimistön osalta yleiskuvaus lajistosta perustuu yleistietoon eri lajien levinneisyydestä ja runsaudesta alueellisesti. Direktiivilajiston osalta on tarkasteltu elinympäristöpotentiaalia levinneisyytensä puolesta alueelle soveliaan lajiston osalta.

Kaavamuutosalueelle ei ole aiemmin laadittu kattavia luontoselvityksiä.

Kaavamuutosalueen alueen luontotyyppi- ja kasvillisuus selvityksistä on vastannut FM biologi Minna Takalo FCG Finnish Consulting Group Oy:stä.



18.1.2023

### 3 Kasvillisuus ja luontotyypit

#### 3.1 Yleiset kasvillisuusolosuhteet

Hirvaan alue Rovaniemen kaupungin lounaispuolella lukeutuu Keskipohjoiselle Lapin kolmion kasvillisuusvyöhykkeelle (3c), joka luetaan luontotyyppien uhanalaisuusluokittelussa vielä Etelä-Suomeen. Suokasvillisuusvyöhykkeiden aluejaossa seutu lukeutuu Perä-Pohjanmaan aapasuovyöhykkeelle (3d). Hirvaan-Häkinvaaran alueen kasvupaikkatyypeissä ei havaittu erityistä kalkkivaikutusta, mikä lisäksi vaateliaan lajiston esiintymispotentiaalia. Häkinvaaran etelärinteille sijoittuu lähteisyyttä; lähteet ovat kangasmaalähteitä ja tyypiltään karuja.

#### 3.2 Luonnonympäristön yleiskuvaus

##### *Metsät*

Selvitysalueen metsien kasvupaikkatyypeistä suurimman pinta-alan alueen pohjoisosassa kattavat mäntyvaltaiset variksenmarja-mustikkatyyppin (EMT) kuivahkot kankaat, joilla metsäkuviot ovat eri asteisesti käsiteltyjä. Jouttikankaan alueella esiintyy tuoreita harvennushakkuita. Pikku-Häkkilän ja Häkkilän alueelle sijoittuu nuorta mäntyvaltaista taimikkoa. Selvitysalueen alarinteet ovat korpisia ja valtapuuna on kuusi. Alarinteillä esiintyy myös tuoreen kankaan sekapuustoisia metsiä. Kapeat puronvarsikorvet rajautuvat melko pian tuoreen tai kuivahkon kankaan sekapuustoiisiin talousmetsiin. Varttuneimmat metsät ovat iältään vaihtelevasti 60-90 vuotiaita. Pohjoisosissa metsät ovat nuorempia, noin 10-20 vuotiaita varttuneita taimikoita tai 30-50 vuotiaita mäntyvaltaisia kasvatusmetsiä. Alueen itäosissa metsäkuvioita on vasta harvennettu. Kaakkoisosiin sijoittuu enemmän lehtipuuvallaisia ja tasaikäisiä metsäkuvioita voimajohtokäytävän laiteessa.

Monimuotoista, sekapuustoista ja lahopökölöitä sisältävää metsää sijoittuu pääasiassa puronvarsien korpikuviolle.



*Kuva 2. Selvitysalueen pohjoisosan kuivahkon kankaan harvennettua talousmetsää.*



18.1.2023



*Kuva 3. Selvitysalueen etelä- ja lounaisosiin sijoittuu kuusivaltaisia tuoreen kankaan kivennäismaan metsiä (vas), jotka vaihtelevat korpikuvioiden kanssa (oik).*



*Kuva 4. Selvitysalueen kaakkoisosassa metsät ovat mäntyvaltaisia ja kohtalaisen nuoria (vas). Suovarpuja esiintyy runsaasti kangasrämetyyppisissä talousmetsissä (oik). Itäosassa alue rajautuu voimajohtoauekaan (alla).*





18.1.2023

### *Suot ja pienvedet*

Selvitysalueelle ei sijoitu laajempia suoaltaita, joilla esiintyisi laajoja yhtenäisiä ja avoimia suotyyppejä. Alueella on turvemaata, joka edustaa pääosin pienipiirteisiä korpikuvioita, jotka vaihtelevat rinteessä kangasmetsäkuvioiden joukossa. Edustavimmat, luonnontilaisenkaltaiset korpikuviot sijoittuvat lounaaseen laskevan noron varrelle, missä esiintyy metsäkortekorpea, ruohokorpea sekä mustikkakangaskorpea. Noro saa alkunsa avolähteestä, joka on vesilain mukainen arvokas pienvesi. Noron varrella korpikuvioita ovat vaihtelevan levyisiä ja vaihtuvat välillä melko pian tuoreen tai kuivahkon kankaan metsiin.

Vajajaskoskentien laiteessa on toinen pieni ruostevetinen noro, jonka varrelle sijoittuu puustoisia korpirämeitä sekä pieni avoin mesotrofinen luhtanevan kuvio. Laajempi rämeinen suoalue on osittain kuivahtanut ojituksen sekä tie- ja kevyenliikenteen väylän rakentamisen vuoksi, joten kohteesta rajattiin vain edustavampi osuus luontokohteena (luontokohte 2).

Alueen pienvedet muodostuvat karuista lähteistä sekä noroista. Selvitysalueen kivennäismaan metsiä ei ole aurattu ja turvepohjaisia alueita on ojitettu vain etelärinteiden alaosassa. Lisäksi tiestö on kuivatnut rinteiden alun perin korpisia ja lehtoisia alaosia, joista on jäljellä nykyisin kapeita kuvioita noron varrella. Häkinvaaran etelärinteille on varmasti alun perin sijoittunut enemmän purouomia sekä korpia, jotka vaihtuvat jokirannassa lehtokorpiin ja lehtoihin. Nykyisen jokitörmän asutuksen pellot ovat todennäköisesti raivattu alun perin lehtokorpiin ja rantalehtoihin.

Selvitysalueelle sijoittuva lähde (luontokohteen 1 pohjoisosassa) on kangasmaan karu avovesilähde, josta purkautuu lähdepuro. Selvitysalueen rajan tuntumassa on Metsäkeskuksen rekisterissä merkitty lähde (kuva 6, merkitty tähdellä selvitysalueen rajalle), jota ei maastoinventoinnissa paikannettu. Alueella on luhtaisuutta.



Kuva 5. Metsäkortekorpea (vas.) ja luhtanevakorpea (oik.).

### **3.3 Arvokkaat luontokohteet ja lajisto**

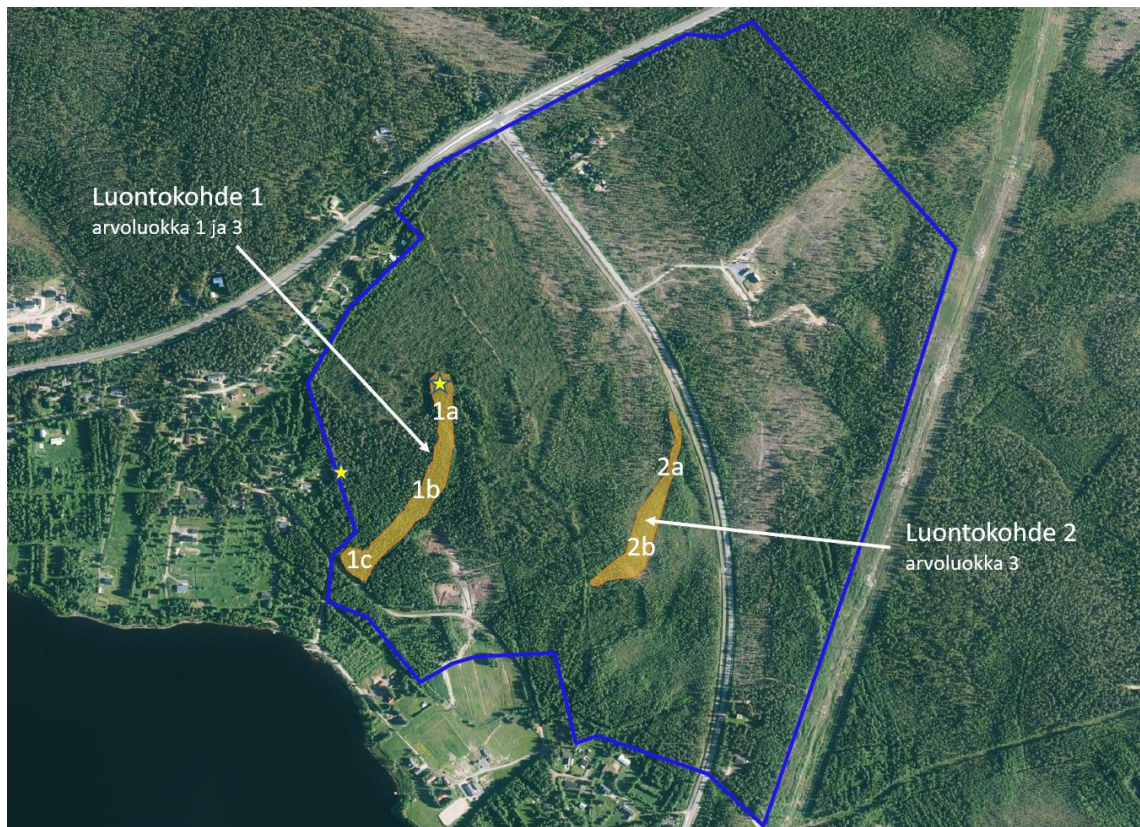
Arvokkaiksi luontokohteiksi luetaan kohteet, joiden olemassaolo lisää tarkasteltavan kaava-alueen luontoarvoja ja säilyttää luonnon monimuotoisuutta. Tässä selvityksessä luontokohteiden arvottaminen perustuu Ympäristöministeriön ja Suomen Ympäristökeskuksen laatiman oppaan ohjeistukseen, joka tuo maankäytön suunnittelulle suositukset hyviksi käytännöiksi luontoarvojen huomioimisesta (Mäkelä & Salo 2021). Arvokkailla luontokohteilla esiintyy joko lainsäädännöllä määriteltyjä tai uhanalaisuusluokiteltuja lajeja tai luontotyyppejä, tai luontokohteet ovat alemmaa arvoluokkaa, jolloin ne säästettynä turvaavat tai tukevat alueellisesti luonnon monimuotoisuutta. Valtakunnallisesti

18.1.2023

arvokkaimmat luontotyypit on lueteltu luonnonsuojelulaissa (LSL 29§), ja vesilain 2 luvun 11 §:ssä on luonnontilaisten pienvesien muuttamiskielto. Arvokkaiden luontotyyppien lisäksi maankäytön suunnittelussa huomioitavia kohteita ovat uhanalaisten, ja varsinkin erityisesti suojeltavien eliölaajien (LSL 46 § ja 47 §) esiintymät, sekä EU:n luontodirektiivin liitteiden IV a tarkoittamien eläinlajien lisääntymis- ja levähdysalueet tai liitteen IV b kasvilajien esiintymät (LSL 49 §). Lisäksi uhanalaisia luontotyyppjä suojellaan tai huomioidaan maankäytössä luonnon monimuotoisuuden turvaamiseksi ja lajien elinympäristöjen säilyttämiseksi. Niillä esiintyy usein myös uhanalaista tai muutoin arvokasta lajistoa.

Suomen toinen luontotyyppien uhanalaisuusarviointi valmistui vuonna 2018 (Kontula ym. 2018). Arvioinnissa luontotyyppien uhanalaisuutta on tarkasteltu yleisesti koko maassa sekä erikseen Pohjois-Suomessa ja Etelä-Suomessa. Printtivaaran selvitysalue sijoittuu tässä aluejaossa Pohjois-Suomeen. Kaikkia uhanalaisia luontotyyppjä ei ole lakisääteisesti turvattu, mutta ne ovat yleensä hyvä indikaattori arvokkaista luontokohteista. Usein uhanalaiseksi luokiteltu luontotyyppi on huomioitu arvokkaaksi myös muutoin, esimerkiksi luonnonsuojelulaissa tai metsälaissa.

Hirvaan osayleiskaavamuutosalueelta tai sen lähialueelta paikannettiin ja rajattiin lakisääteisinä (arvoluokka 1) luontokohteina **vesilain 2. luvun 11 § määritelmän mukaisia arvokkaita pienvesiä (lähteet)**. Lisäksi rajattuna pienvesikohteena esiintyy noroja sekä niiden lähiympäristön korpia ja muita suotyyppjä. Noro sekä sen lähiympäristön aitokorvet on määritelty arvoluokkaan 3. Räreisiä ja korpisia suoluontokohteita sekä noro alueen itäosassa määriteltiin arvoluokkaan 4. Luontokohteet ovat alueellista ja paikallista monimuotoisuutta tukevia ja turvaavia. Kohteet on esitetty kuvassa 6.



Kuva 6. Selvitysalueen luontokohteiden sijoittuminen ja niiden arvoluokka. Numerointi ja arvoluokittelu esitelty tarkemmin kohdekuvauksissa.



18.1.2023

**Luontokohde 1; lähde, noro ja aitokorvet**

Lähde sijoittuu louhikkoiseen maastoon kangasmetsien taimikon ja varttuneemman metsäkuvion rajalle. Avolähde on noin 2 neliömetrin laajuinen, syvyydeltään noin 50 cm ja sillä on melko jyrkät penkereet. Avolähteessä esiintyy runsaasti isonäkingsammalta (*Fontinalis antipyretica*). Lähteen alapuolisen noron hetepinnalla ja noron varrella esiintyy lähdelajistosta mm. purolähdesammalta (*Philonotis fontana*), pohjanhorsmaa (*Epilobium hornemannii*). Heti lähteen alapuolella lähdepuro on hiekkapohjainen ja pulppuava (1a).

Lähteen alapuolella rinteessä puron ja noron varrella esiintyy paikoin pulppuavaa pohjahiekkaa, joten pohjavettä purkautuu myös lähdepuroon / noroon. Lähde ja noro keräävät myös sulamisvesiä ympäröiviltä kangasmailta, sillä noron laiteilla esiintyy viitteitä keväisestä tulvasta. Luontokohteeksi rajattiin lähde sekä noro ja sen varrelle sijoittuvat korpikuviot aina lisakinperäntielle saakka. Ruostevetinen puro ja lehtomaisen kankaan kuvio jatkuu myös ojarummun ja tien jälkeen, mutta sen luonnontilaisuus on heikko ja puusto nuorta, joten kohdetta ei rajattu tien lounaispuolella luontokohteeksi.

Rajatun luontokohteen keskivaiheilla esiintyy vaihtelevan levyisenä vyöhykkeenä puronvarrella metsäkortekorpea ja mustikkakorpea (1b). Noron ja metsäkorte-mustikkakorven lajistossa esiintyvät vaatelaaampina sekä lähteisyyttä ja korprien pienilmastoa ilmentävinä lajeina mm. korpisara (*Carex liliacea*), hentosara (*C. disperma*), suokelto (*Crepis paludosa*), tähtitalvikki (*Moneses uniflora*), tuppi-sara (*Carex vaginata*), harajuuri (*Chorallorhiza trifida*). Lisäksi noron varrella luontokohteeksi rajatun kuvion eteläosassa eli rinteiden alaosassa esiintyy ruohokorpi (1c), jonka lajistossa yleisempiä lehtolajeja, kuten mesiangervo, viitakastikka rönsyleinikki, karhunputki, lehtokorte ja mustaherukka. Ruohokorpi on paikoin hyvin luhtainen ja välipinnalla esiintyy raatetta, kurjenjalkaa ja järvikortetta. Ruohokorven alueella, rajatun kuvion eteläosassa esiintyy rauhoitettua sekä luontodirektiivin liitteiden II ja IV b lajistoon lukeutuvaa lapinleinikkiä (*Coptidium lapponicum*), jonka versot ovat pääosin steriileitä luhtain ja kangasmaan laiteilla. Lapinleinikin lehtiä esiintyy noin 4 neliömetrin alalla luontokohteen (luhtainen ruohokorpi 1c) alueella.

Luontotyyppinä *havumetsävyöhykkeen norot* on uhanalaisstatukseltaan puutteellisesti tunnettu. Muualla kuin Lapin maakunnassa sijaitsevat luonnontilaiset norot ovat Vesilain 2. luvun 11 §:n mukaisia pienvesiä, joiden olosuhteita ei saa muuttaa.

Luontokohderajaukseen sisältyvien luontotyyppien uhanalaisuusluokka (Kontula ym. 2018) (Koko Suomi / Etelä-Suomi); aitokorvet (metsäkortekorpi, mustikkakorpi) (EN/EN), ruohokorvet (VU/EN), lähteiköt (VU/EN). Luontokohteen 1 pohjoisosaan sijoittuu lähde eli **Vesilain 2. luvun 11 §:n** mukainen arvokas pienvesi, jota koskee muuttamis- ja heikentämiskielto. Laajemmin luontokohde 1 on arvoluokan 3 kokonaisuus, joka on monimuotoisuutta turvaava kohde. Luontokohteen eteläosaan sijoittuu luontodirektiivin liitteen kasvilajin esiintymä, joka ei ole merkittävä, joten kuvio on tämän perusteella myös arvoluokkaa 3.



18.1.2023



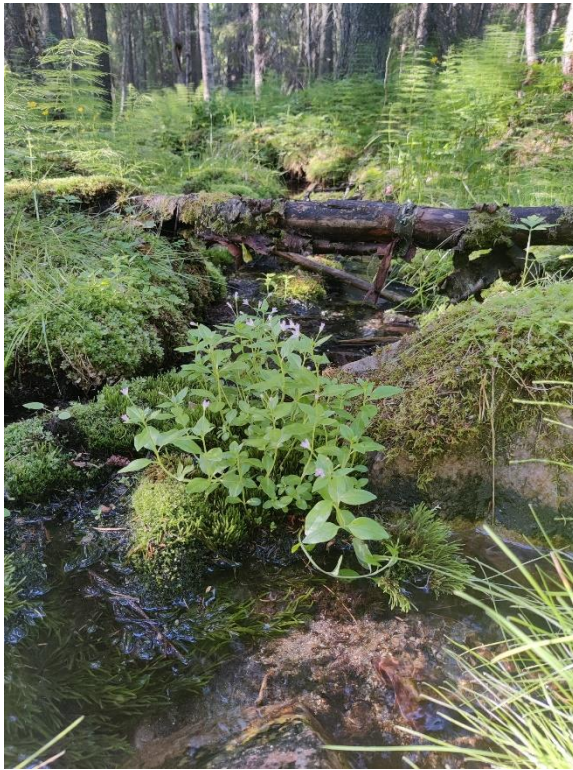
*Kuva 7. Luontokohteen 1 pohjoisosaan sijoittuu avolähde, josta saa alkunsa kangasmetsän ja korven mosaiikkimaisessa vaihtelussa virtaava noro (1a). Lähde on kauttaaltaan näkinsammalen peitossa.*



*Kuva 8. Luontokohteet 1 eteläosiin sijoittuu luhtaista ruohokorpea (1c)*



18.1.2023



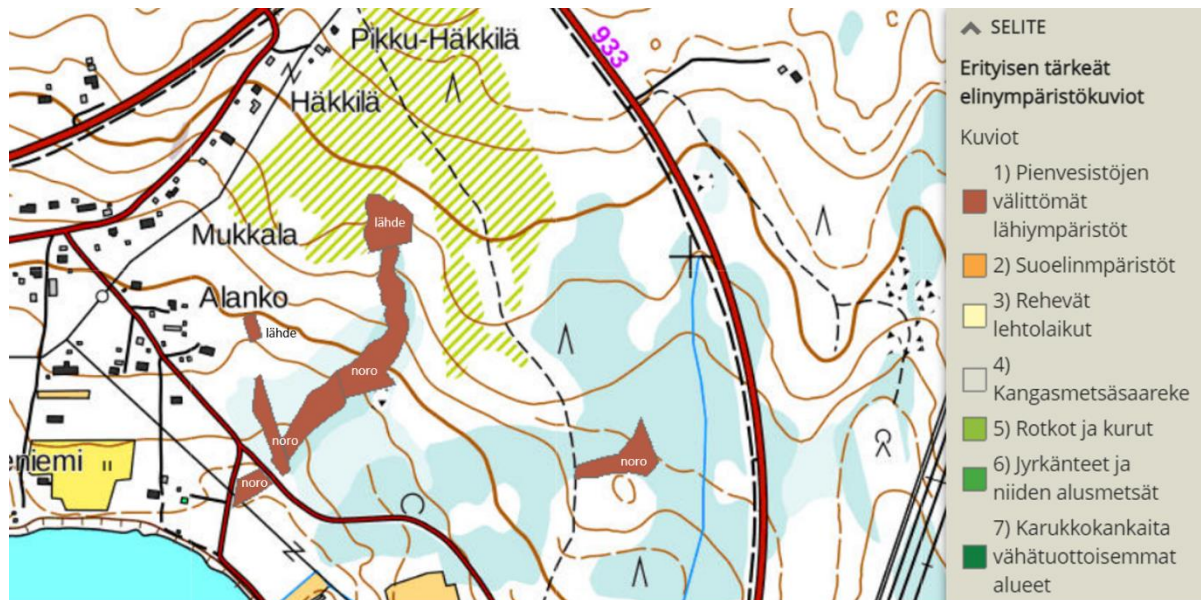
*Kuva 9. Lähdepuron ja noron varrella esiintyy lahoppuustoa sekä lähteisyyttä ja tihkupintoja ilmentävää lajistoa (vas). Noron varrella esiintyy (1b) metsäkortekorpea ja aivan noron tuntumassa enemmän myös lehtojen lajistoa, kuten lehtokortetta (oik).*

#### Luontokohde 2; noro, luhtaiset rämeet ja korvet

Valajaskoskentien laiteeseen sijoittuu rämeiden ja korprien alueella virtaava ruostevetinen puro, joka on välillä piilopuro tai suovetinen noro. Uoma on luonnontilainen pohjoisosassaan ja virtaa kohti lounasta hyvin kapeana piilopurona. Suoalueen eteläpuolella on oikaistu metsäoja. Uoman varrelle sijoittuu luhtaista nevakorpea, jossa valtalajina ovat raate ja järvikorte. Suo on paikoin mesotrofista avoimempaa luhtanevaa, jolla esiintyy mesotrofian ilmentäjänä mm. juurtosaraa (*Carex chordorrhiza*) sekä villapääluikkaa (*Trichophorum alpinum*). Rämevarvuissa esiintyy vaivaiskoivua, juulukapajua ja pohjanpajua, kuusi on männyn ohella yleinen rämeppuu. Paikoin esiintyy luhtaista sarakorpea, jossa jouhi- ja pullosara vallitsevat rämevarpujen ohella ja pohjakerros on luhtainen.

Luontokohderajaukseen sisältyvien luontotyyppien uhanalaisuusluokat (Kontula ym. 2018) (Koko Suomi / Etelä-Suomi); luhtanevakorvet (EN/EN), sarakorvet (VU/EN) ja luhtanevat (NT/VU). Luontokohde 2 on arvoluokan 3 kokonaisuus, joka on monimuotoisuutta turvaava kohde.

18.1.2023



Kuva 10. Kaavamuutosalueelle sijoittuvat metsäsuunnittelussa tulkitut Metsälain 10 §-kohteet; pienvesien välittömät lähiympäristöt; lähteet ja norot. (© Suomen Metsäkeskus, avoin metsävaratieto, 2022)

### 3.4 Uhanalainen ja alueellisesti merkittävä lajisto

#### *Uhanalainen, alueellisesti uhanalainen ja direktiivilajisto*

Selvitysalueelle ja sen lähiympäristöön sijoittuvat uhanalaispaikkatiedot on tarkistettu Lajitietokeskuksesta (7/2022); selvitysalueelta tai sen lähialueelta tiedossa oleva lajisto on tavanomaista ja yleistä linnustoa tai putkilokasvilajistoa. Alueelta ei ole aiempia rekisteritietoja uhanalaisen tai rauhoitetun kasvi- tai sammallajiston esiintymistä. Maastoinventoinneissa paikannettiin lähteisyyden ja korpisuuden indikaattorilajiston lisäksi rauhoitettua ja direktiivin liitteisiin II ja IV (b) lajistoon lukeutuvaa lapin leinikkiä (*Coptidium lapponicum*), jonka esiintymä sisältyy luontokohderajaukseen (Kuva 6., 1c).

Muun lajiston osalta maastoinventoinneissa paikannettiin voimajohtoaukean alittavan tien varrelta pulskaneilikkaa (*Dianthus superbus*), joka on Kainuun ja Pohjois-Pohjanmaan maakuntien eteläpuolella rauhoitettu, mutta Lapin maakunnassa paikoin hyvin yleinen keto- ja piennarkasvi. Lisäksi kaavarajan tuntumassa lisäkinperän tien varrella esiintyy valtakunnallisesti silmälläpidettävää (NT) kiskasäpälää (*Antennaria dioica*), joka on myös tienpientareilta kasvupaikkansa löytänyt keto- ja paahderinteiden laji.



18.1.2023

## 4 Linnusto ja eläimistö

### 4.1 Pesimälinnusto

Kaavamuutosalueelle sijoittuu pääasiassa havumetsien lajistolle soveliaita elinympäristöjä. Alueen metsäisiä elinympäristöjä monipuolistaa lähialueen peltoseudut sekä Valajaskosken tien laiteeseen sijoittuvat rämeiset suoalueet. Selvitysalueen eteläosa on lehtomaisten kankaiden soistumien aluetta, jossa esiintyy enemmän tuomea ja muuta lehtipuustoa. Kuivahkojen, harvennushakattujen kangasmetsien lajistossa heinäkuun alun inventointiaikana havaittiin ainakin leppälintu, metsäkirvinen ja harmaasiippo. Puronvarsikorpien alueella, missä lahopuustoa ja monimuotoisempaa puustoa esiintyy, havaittiin hömötiainen ja töyhtötiainen. Alueella pesii yhden keskikesän päivän inventointien perusteella myös todennäköisesti (varoitteleva, poikue) mustarastas, laulurastas, punakylkirastas, järripeippo, peippo, pajulintu, tiltalti, punarinta, pohjansirkku, urpiainen, taivaanvuohi sekä tilhi.

Lähimmät tiedossa olevat Metsähallituksen vastuupetolintujen reviirit (Lajitietokeskus / 2022) sijaitsevat siinä määrin etäällä selvitysalueesta, jotta häiriön mahdollisuutta ei tarvitse alueen maankäytön suunnittelun kannalta tarkastella.

### 4.2 Eläimistö ja EU:n luontodirektiivin liitteen IV (a) lajisto

Selvitysalueen eläimistö koostuu todennäköisimmin Metsä-Lapin metsätalousvaltaisille alueille ja havumetsäympäristölle tavanomaisesta ja alueellisesti yleisestä nisäkäslajistosta.

EU:n luontodirektiivin liitteen IV a lajiston osalta kaavamuutosalue on havupuuvältaista rinnemetsää, eikä sillä esiinny viitasammakon tai saukon potentiaalista elinympäristöä. Lepakoiden elinympäristöinä selvitysalue on myös pääosin epäedullista. Alueelle ei sijoitu vanhempaa rakennuskantaa, merkittävässä määrin kolopuita tai rakkakivikkoa, joissa olisi lepakoille potentiaalista päivälepopaikkaa tai mahdollista talvehtimispaikkaa. Selvitysalueen elinympäristöpotentiaali direktiivilajistolle on näin ollen hyvin vähäinen.

18.1.2023

---

## Lähteet

- Hyvärinen, Esko; Juslén, Aino; Kempainen, Eija; Uddström, Annika; Liukko, Ulla-Maija 2019: Suomen lajien uhanalaisuus – Punainen kirja 2019. Ympäristöministeriö & Suomen ympäristökeskus.
- Kontula, T. & Raunio, A. (toim.) 2018: Suomen luontotyyppien uhanalaisuus 2018. Luontotyyppien punainen kirja – Osa 2: Luontotyyppien kuvaukset. Suomen ympäristökeskus ja Ympäristöministeriö, Helsinki. Suomen ympäristö 5/2018. 925s.
- Liukko, U-M., Henttonen, H., Hanski, I. K., Kauhala, K., Kojola, I., Kyheröinen, E-M. & Pitkänen, J. 2016. Suomen nisäkkäiden uhanalaisuus 2015 – The 2015 Red List of Finnish Mammal Species. Ympäristöministeriö & Suomen ympäristökeskus. 34 s.
- Mäkelä, K. & Salo, P. 2021. Luontoselvitykset ja luontovaikutusten arviointi. Opas tekijälle, tilaajalle ja viranomaiselle. Suomen ympäristökeskus ja ympäristöministeriö, Helsinki. Suomen ympäristökeskuksen raportteja 47/2021. 346 s.
- Nieminen, M. & Ahola, A. (toim.). 2017. Euroopan unionin luontodirektiivin liitteen IV lajien (pl. lepakot) esittelyt. – Suomen ympäristö 1/2017: 1–278.